

Hitos de la historia de "El Padul" II



Antonio Villena Muñoz

El Padul, como todos los pueblo, tiene unas fechas con unos hitos que marcan su historia a lo largo de los tiempos. Tiempos, oscuros unos y brillantes, otros. He seleccionado los siguientes:

En 1779 se realiza la segunda desecación de la Laguna, iniciándose un gran progreso económico del Padul por las tierras que se liberaron de las aguas.

20.- En 1.810, durante la guerra de la Independencia el Tío Caridad, alcalde de Otívar, arrebató con su pequeño ejército de valientes la Casa Grande a los franceses.

21.- La turba del Padul sirvió en 1875 de combustible para el funcionamiento de una calera en Marchena.

22.- En 1.884, aunque en nuestro pueblo se notó menos, un gran terremoto destruyó parte de las casas del Valle de Lecrín arrebatando muchas vidas humanas, sobre todo en las Albuñuelas.

23.- Un año más tarde una gran epidemia de cólera produjo muchos muertos en el Padul y El Valle.

24.-Noticia sorprendente: un pequeño pelotón de soldados con un cabo al frente se levanta contra la primera República y se declara Cantón Independiente.

25.-El Alcalde constitucional de la Villa de Padul D. Diego Villena Álvarez remodeló la Fuente de los 5 caños, construyendo el lavadero de Santa Ana y la Fuente de San Joaquín, en el año 1.900

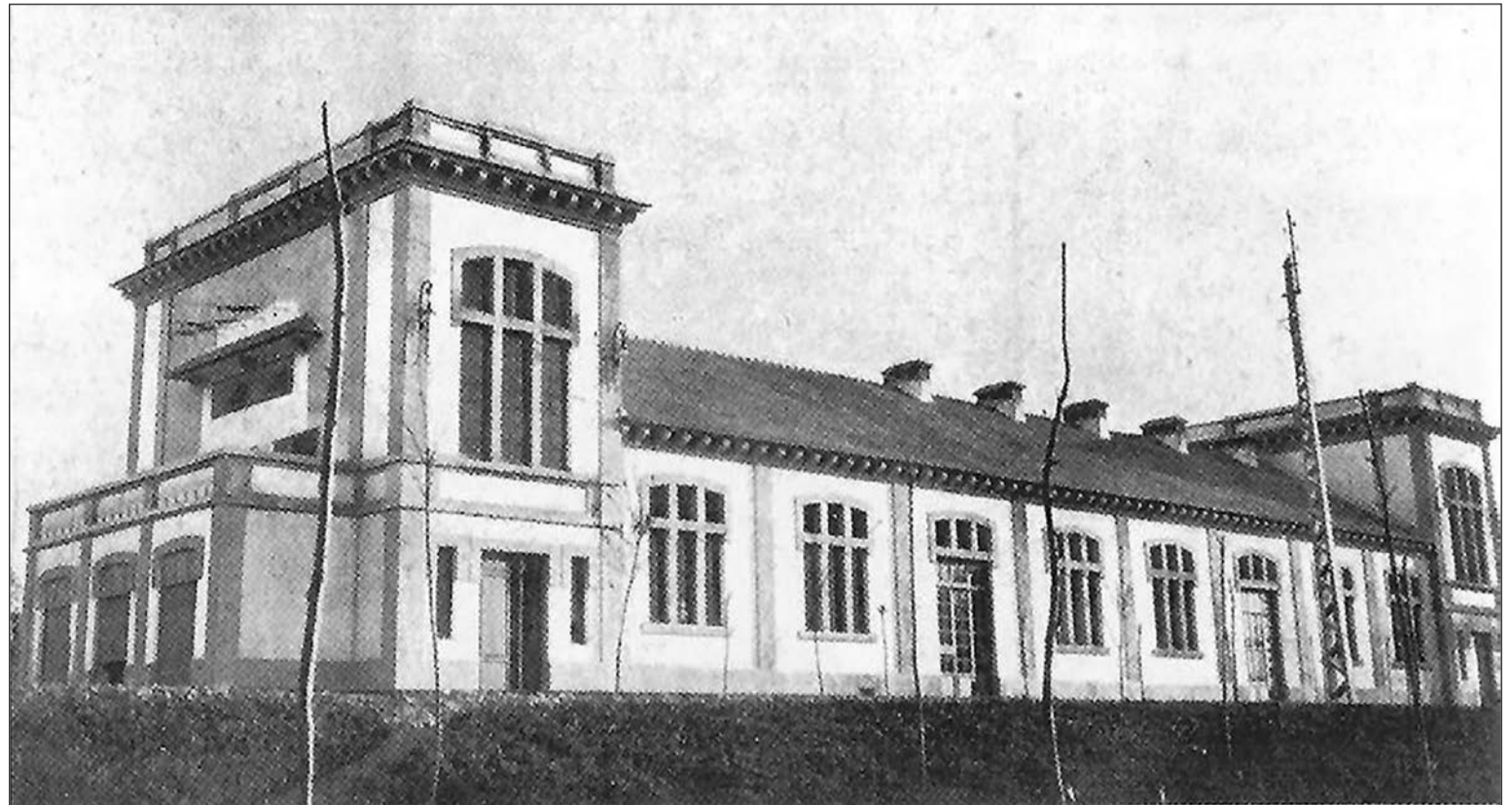
26.-En el año 1.900 se convirtió la Villa del Padul en el núcleo urbano más grande del Valle de Lecrín en cuanto al número de habitantes. Con anterioridad lo habían sido Lanjarón y las Albuñuelas.

27.- En 1.904 se coloca en la torre de la Iglesia un gran reloj del que se oían las campanadas hasta el puente de Cozvíjar. Larga vida tiene ya y sobre él los paduleños inventaron un pequeño romance:

**Los mocitos del Padul
No saben usar reloj;
Por eso puso Hachero
Reloj de repetición".**

28.-En 1902 se construye el actual cementerio. Antes había estado en la actual explanada de la Iglesia y después en lo que fue el huerto del Convento de las Monjas.

29.- En 1.905 se comienza a construir el Convento mencionado que más tarde se convertiría en un gran centro de enseñanza e, incluso, interna-



La estación de tranvías de El Padul.

do para niñas de nuestro Valle.

30.- En 1906 se hizo la luz eléctrica,. Dicen que muchas personas se acercaron a las Esperillas a esperarla.

31.-En 1.912 se alzan las escuelas de la puerta de la Iglesia. Al alimón intervinieron el cura párroco D. Adrián López Iriarte y el Alcalde D. Diego Villena Álvarez.

32.- En 1.932 se concede el título de Conde de Padul a D. Isidoro Pérez de Herrasti, descendiente de D. Martín Pérez de Aróstegui, que vino al pueblo en la primera república en tiempos de la reconquista.

33.- En 1922 se construyen las Escuelas de San Isidoro. Quién luego sería Conde quería que fuesen al estilo de las de Ave María de Granada..

34.- en 1.923 llega a nuestra estación el primer tranvía.

35.- También en este año se desvía la carretera general desde la Calle Real (figuraos pasando camiones y autobuses por ella) a la actual Avenida de Andalucía.

36.- Comenzó a caer en 1.928 en algunos grifos y pilares públicos agua potable.

37.- Por primera y única vez se hace la

procesión de S. Sebastián por la tarde. Corría el año 1.935. No se pusieron de acuerdo los curas que vinieron, en quién diría la Homilía. Al final fue D. Benjamín González.

38.- En 1943 comienza la explotación de la Turbera.

39.- El Padul Cinema se construye en 1.949. En un principio se iba a llamar "El gorrión blanco" porque en el derrumbe de lo anterior apareció un nido con un ave de ese

color.

40.- Veinte años más tarde se inaugura el Colegio Nacional San Sebastián" en la era de los Cambrones o de las Moralas que había sido comprado por colecta popular de los vecinos.

41.- El último tranvía (¡qué lástima!) vino al Padul en 1974, en vísperas de San Sebastián.

42.- La semana Cultural de nuestra Villa comenzó en el año 1.979. Fue una de las pri-

meras de la provincia. Fui testigo de que hizo con muy poco dinero, pero mucha ilusión.

43.- La carretera general que atravesaba el pueblo por la llamada Avda. de Andalucía fue trasladada a la parte alta del pueblo, rozando la Cueva de la Arena y encima del Olivarillo. Posteriormente se hizo la Autovía por los Cahíces. Pero estos hitos ya están en la memoria de casi todos los vecinos.

