

El Ojo Oscuro (II)

Sueño de peces de plata y bueyes que desaparecen (...continuación)



David Ríos

... a comienzos de los setenta la poza ovalada del Ojo Oscuro

estaba limitada hacia el sur y oeste por parcelas de cultivo (**Foto 1**). Hacia el norte, la franja de terreno comprendida entre la Alberca de Palmones y la propia poza estaba ocupada por vegetación palustre no muy desarrollada (carrizo fundamentalmente), poco densa, que permitía acceder a la orilla de forma relativamente fácil. A unos metros al noreste de esa poza de mayor tamaño se advierte, en esa **Foto 1**, una segunda poza de menores dimensiones, de contorno trapezoidal, sin estar aparentemente comunicadas ambas pozas.

El manantial del Ojo Oscuro es un manantial de origen detrítico, desde cuyo fondo brota el agua de forma más o menos homogénea, alimentándose además su poza de aportaciones tanto superficiales, subálveas, como subterráneas procedentes de los numerosos nacimientos o surgencias localizadas en las proximidades de la Alberca de Palmones (**Fotos 2 y 3**), junto a la carretera N-323.

Esta zona del borde septentrional de las lagunas, denominada «Cenefa de los Ojos», conforma un enclave de vital importancia en la génesis y conservación de los recursos hídricos de este último gran humedal natural de la provincia granadina. Dicha singularidad



Foto 1. Zona de Cenefa de los Ojos. Ampliación ortofotografía vuelo 1972. Fuente: IGNE

geográfica viene dada por su localización en la frontera de dos unidades hidrogeológicas bien diferenciadas: la Unidad Hidrogeológica U.H 06.17 «Padul-La Peza» y la Unidad Hidrogeológica U.H 06.23 «Depresión del Padul».

Delimitando la fosa tectónica del Padul por el Norte, se localiza el Acuífero de la Sierra del Padul, perteneciente a la mencionada Unidad Hidrogeológica U.H 06.17 «Padul-La Peza». Este acuífero carbonatado alcanza su máximo espesor de 100 m en las inmediaciones del Cerro de la Silleta tal y como se muestra en el mapa que se adjunta (**Foto 4**, Unidad Hidrogeológica U.H 06.17 «Padul-La Peza» incluyendo el acuífero de la Sierra del Padul).

En dicho mapa aparece marcado con la letra «A» el punto correspondiente a la sección transversal que también se adjunta (**Foto 5**), al noreste de Padul y en las inmediaciones del Ojo Oscuro, pudiendo apreciarse las surgencias a las que ya se hizo referencia, situadas por debajo de la carretera N-323, generándose un flujo subterráneo dirigido desde los materiales alpujárrides de la Sierra del Padul al depósito detrítico-turboso que conforma la depresión

de la citada localidad. De hecho, la mayor parte de la descarga del acuífero se produce hacia la depresión del Padul, siendo la misma del orden de 20 Hm³/año, equivalente a un caudal continuo de unos 600 l/s.

La fosa del Padul, ocupando el sector nororiental de la Unidad Hidrogeológica U.H 06.23 «Depresión del Padul», presenta un comportamiento hidrogeológico estrechamente relacionado con el del referido acuífero carbonatado de la Sierra del Padul, estando en contacto los materiales de los acuíferos que engloban ambas Unidades.

Desde el punto de vista geológico la depresión que define dicha fosa tectónica se halla delimitada por fallas normales, rellena de materiales mio-pliocuaternarios (calcarenitas, conglomerados, limos, arcillas y turbas) que alcanzan espesores de hasta 200 metros.

Los depósitos de turba también presentan una potencia (espesor) considerable, llegando a los 100 metros en parte de central de la depresión.

Desde el punto de vista hidrogeológico, de flujos asociados a

escorrentías superficiales, se trata de una cuenca vertiente de unos 50 km² de superficie total, originalmente endorreica y posteriormente drenada artificialmente por medio de un sistema de zanjas drenantes o «madres».

El acuífero libre presenta una superficie freática muy explotada y excedentaria, de características hidrogeológicas muy variadas, condicionadas por la presencia de los yacimientos de turba.

Dentro de la depresión del Padul pueden distinguirse además otros acuíferos confinados o semiconfinados ligados a identaciones de los conos de deyección procedentes de Sierra Nevada con niveles de materiales menos permeables de la llanura.

Las entradas a esta Unidad suponen algo más de 25 Hm³/año (≈ 800 l/s), de los que 24 Hm³/año corresponden a los aportes subterráneos de los acuíferos carbonatados de borde. Si se descuentan a estos 24 Hm³/año la descarga de 20 Hm³/año que se produce desde el acuífero de la Sierra del Padul, los 4 Hm³/año (≈ 130 l/s) restantes son aportados desde las surgencias localizadas en el contacto de las calizas-dolomías alpujárrides del borde suroeste de la depresión (Acuífero de la Sierra de las Albuñuelas) con el relleno detrítico-turboso de la misma.

En este marco hidrogeológico tan peculiar, de material detrítico arrastrado por ramblas y barrancos hasta el pie

de la montaña, de depósitos de turba y limos intercalados, heterogéneos, superpuestos unos con otros materiales a lo largo del tiempo hasta hacer posible la delicada circulación subsuperficial del agua hacia sus diferentes puntos de alumbramiento, se entiende que cualquier intervención sobre el paisaje -por insignificante que parezca- va a tener su consecuencia y/o efecto correspondiente. Cada actuación que se realice supone la posible alteración de un estado de equilibrio natural, paulatinamente alcanzado desde hace los aproximadamente 23,3 millones de años de la época miocena, cuando comenzó el relleno sedimentario de fosas como la del Padul, generadas durante las fases tectónicas de la Orogenia Alpina.

De ahí que acciones llevadas a cabo sobre el área que aquí nos ocupa, como por ejemplo la ejecución de un cubeta anexa al Ojo Oscuro (**Foto 6**) haya podido interferir



Foto 2

Alberca de Palmones, con su manantial al fondo © David Ríos

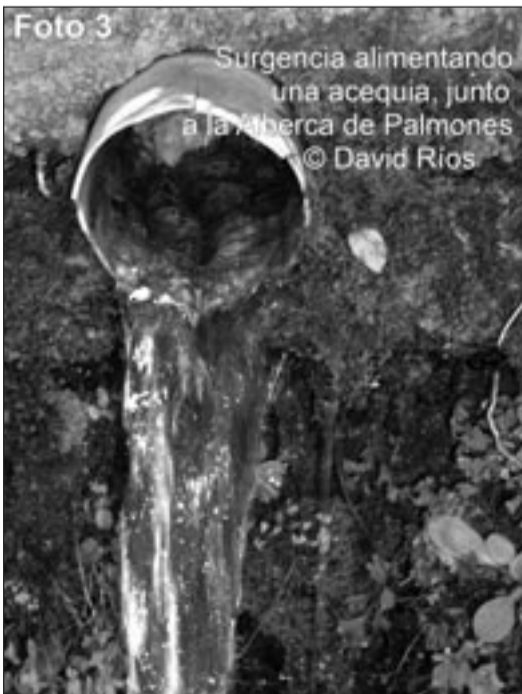
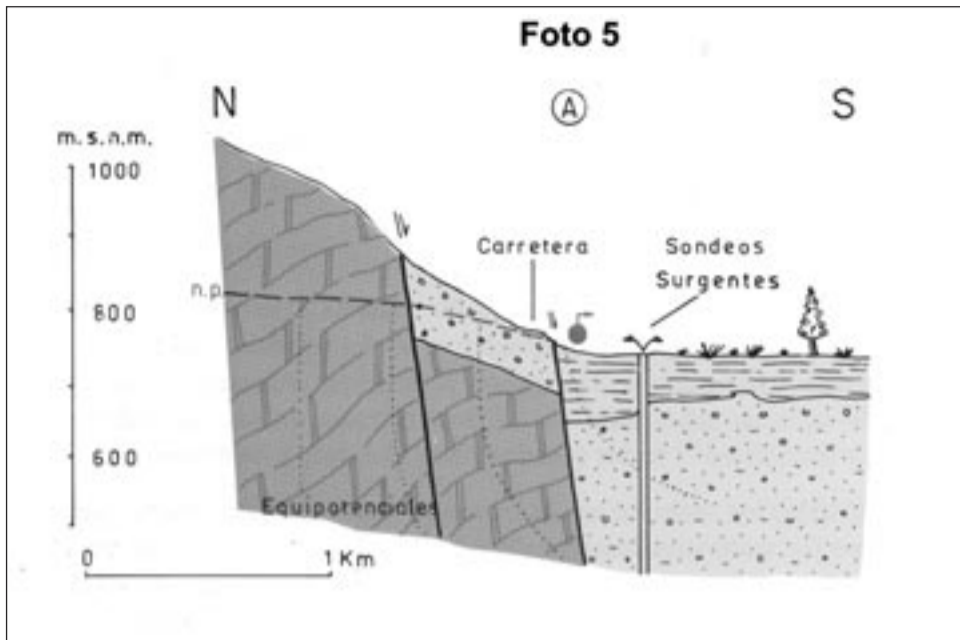


Foto 3

Surgencia alimentando una acequia, junto a la Alberca de Palmones © David Ríos



Foto 4



en el equilibrio hidrogeológico de la zona. Excavada con el encomiable propósito de extender la lámina de agua y facilitar así la observación de la avifauna desde el puesto de observación dispuesto en la orilla (**Foto 7**), la remoción del material basal -de arenas limosas y fango- posiblemente haya afectado a la transparencia de las aguas, cuyo aumento de turbidez se ha visto además potenciado por la existencia de grandes carpas removiendo el fondo de la poza en busca de alimento.

Así mismo en la **Foto 6**, en la esquina inferior izquierda, se advierte la disposición de un dique siguiendo el trazado rectilíneo de la Madre Maestra. Este dique fue realizado a comienzos del nuevo milenio, a fin de proteger la explotación turbera del Aguadero de eventuales inundaciones procedentes de la referida Madre Maestra, encargada del drenaje de las aguas provenientes de los Barrancos del Cambrón y Fuentes, cuyo caudales, uni-

dos en un mismo cauce, atraviesan en dirección noroestesudeste el núcleo urbano de El Padul hacia la referida Madre.

Aunque el dique ha protegido en cierto modo la Cenefa de los Ojos de las eventuales avenidas y desbordamiento de ese cauce, ha impedido la salida natural de las aguas de la denominada «Madre del Quiti» (que recoge las aportaciones del Ojo Oscuro y demás manantiales diseminados por la zona), hacia la Madre Maestra, reduciendo drásticamente la posibilidad de renovación superficial de esas aguas y aumentando proporcionalmente el riesgo de eutrofización de las mismas.

Además, se ha interrumpido el flujo subterráneo de las aguas tal y como se muestra en la **Foto 6**, debido a la compactación del terreno de cimentación bajo el terraplén del dique, consecuencia del desarrollo de procesos geotécnicos como la consolidación primaria y secundaria del material fino (arcilla, limo y

turba) del sustrato.

Aunque en la ciencia que trata de explicar -justificar en cierto modo- los fenómenos y principios por lo que se rige la naturaleza no hay nada exacto, ni existen tampoco las verdades absolutas e irrefutables, a la vista de lo anterior puede concluirse que el motivo de la desaparición de esas aguas puras, transparentes, que aún perduran en la memoria de mi niñez, posiblemente haya que buscarlo en la combinación de las dos actuaciones arriba descritas (excavación junto a la poza del Ojo Oscuro y

dique paralelo al cauce de la Madre Maestra), que han alterado inevitablemente el régimen de las aguas tanto superficiales como subterráneas.

No obstante, quizá se esté aún a tiempo de revertir la

situación para que esas aguas recuperen la luz cristalina de hace décadas, como refugio nítido y transparente de vida donde observar criaturas recuperadas para la causa como...continuará



CLÍNICA VETERINARIA

DUR-CAN

www.veterinariadurcan.com

Teléfonos:
958 78 02 13
605 45 50 89 (solo urgencias)

C/ Comandante Lázaro, n.65 - DÚRCAL (Granada)
m.salaberry@hotmail.com

DISPONEMOS DE LOS SIGUIENTES SERVICIOS PARA SU MASCOTA

- Medicina preventiva
- Medicina interna
- Radiodiagnóstico
- Cirugía
- Hospitalización
- Consulta de animales exóticos
- Peluquería y accesorios
- Alimentación
- Planes generales de higiene
- Informes técnico-sanitarios
- Cursos de manipuladores de alimentos
- Servicio a domicilio
- Entre otros...

Nueva Clínica DUR-CAN en ÓRGIVA
en C/. Real de Órgiva
Tlf.: 958 78 50 66

ARIAS

CRISTALERÍA - MARQUETERÍA

CARPINTERÍA DE ALUMINIO Y PVC

DISEÑO GRÁFICO

PUBLICIDAD COMERCIAL

PADUL: C/ Nuevo Mercado, s/n. Telf.: 958 773 728

DÚRCAL : C/ Enebro, 4 - Telf.: 958 782 079

publiconn@hotmail.com